

BOURG-EN-BRESSE Incendie

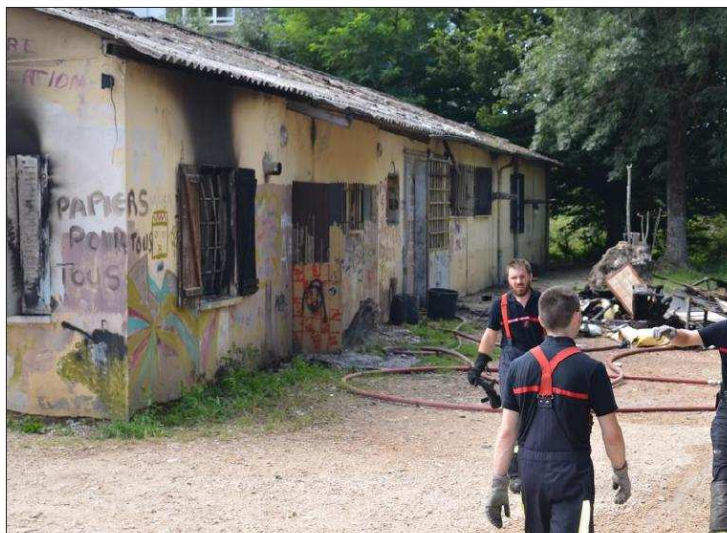
Un bâtiment qui servait de squat ravagé par les flammes

Samedi 27 juin, les pompiers de l'Ain sont intervenus sur un feu de bâtiment rue des Près-de-Brou, à Bourg-en-Bresse. Si aucun blessé n'est à déplorer, l'association Emmaüs propriétaire des lieux et Collectif solidarité migrants s'inquiètent du sort des personnes qui le squattaient.

« Un spectacle incendie. » Ce sont les termes de la police nationale de l'Ain, arrivée en renfort des sapeurs-pompiers du Service d'incendie et de secours (Sdis), ce samedi matin. L'alerte a été donnée à 8 h 20, peu de temps après qu'un feu s'est déclaré dans un bâtiment désaffecté. Situé rue des Près-de-Brou, à quelques mètres de la zone commerciale du Pennessuy, les 500 m² de la maison de plain-pied, taguée et défraîchie, ont été ravagés par les flammes.

« Des conditions d'accueil déplorable »

À l'heure de l'incendie, les lieux semblaient inhabités et cela a été confirmé par les pompiers : « Il n'y a aucun blessé à déplorer », précise-t-on du côté du Codis. Et pourtant, à en croire des organismes qui viennent en aide à des personnes isolées, les lieux étaient régulièrement squattés. « Des gens qui se sentent abandonnés y avaient trouvé



L'incendie s'est déclaré dans le bâtiment appartenant à Emmaüs. Photo Progrès/Romain BRUSC

refuge, je le sais, certifie Bernadette Perraud, directrice d'Emmaüs, l'association propriétaire des lieux. Humainement, je suis rassurée d'apprendre qu'il n'y a pas de blessé, mais nous déplorons la situation de ce squat et on ne peut pas être tenu responsable. » Ce sentiment est partagé par les membres de Collectif solidarité migrants qui rappelle que le lieu « accueille depuis plusieurs années dans des conditions déplorable les victimes de la politique des services de l'État ».

Le Progrès évoquait, en août 2018, la difficulté de tenir les lieux dans un état décent où survivaient près de 70 migrants. « Nous avons toujours été ennuyés par cette situation car cela posait de vrais problèmes sanitaires et on a tout fait pour soutenir ces personnes qui sont rendues invisibles », ajoute Bernadette Perraud. Quelques mois plus tard, une partie, principalement des familles et des personnes vulnérables, avait été relogée par la préfecture avec pour objectif

de vider, à terme, le site de toute présence humaine. Ce qui excluait une dizaine de « célibataires » pour qui aucune solution n'avait été apportée.

Les lieux occupés pendant le confinement

Deux ans après, l'affaire ne peut être classée selon les associations. « La Croix Rouge a fait une ronde pendant le confinement et quelques personnes étaient toujours présentes », signale la présidente. Sur ce point-là, la préfecture de

Un lieu à réhabiliter ?

Avant l'incendie qui a ravagé les 500 m² de ce qui était une ancienne boutique Emmaüs, l'association avait des plans pour le bâtiment fermé depuis une dizaine d'années. « On a finalisé il y a trois jours un projet de réhabilitation avec les architectes, lance Bernadette Perraud, présidente. On est très embêté de voir qu'il devra être repoussé, mais la nouvelle essentielle est qu'il n'y a pas de victimes. » Après validation du volet financier, Emmaüs souhaitait y réinstaller une salle de vente, en remplacement du magasin qui se trouve rue Charles-Robin, à Bourg-en-Bresse.

L'Ain ne peut botter en touche : « Il peut y avoir des gens dans ces lieux, toutefois le propriétaire n'a pas fait de demande récente pour que les services préfectoraux engagent une procédure d'expulsion. » L'enquête, confiée à la police de Bourg-en-Bresse, devrait apporter des réponses quant aux causes de l'incendie. Mais pas aux questions des bénévoles : que vont devenir ces personnes ? Où sont-elles ? Et qui leur viendra en aide ?

Sara CHERROUDA

EN BREF



À l'aide d'une carte, il sera possible de remplir son verre à l'une des 12 tireuses disponibles. Photo Progrès/Annie LAPIERRE

PÉRONNAS Écho du commerce : Ouverture du Fût et à Mesure

Les amateurs et amatrices de bières vont être ravis de l'ouverture d'un nouveau bar

avec un concept de self-service. Le Fût et à Mesure a une ambition : faire découvrir la bière par un service innovant en incitant les clients à aller les uns vers les autres, échanger, partager... Le principe est simple : le client

prend sa carte du Fût qu'il crédite au bar ensuite.

Il peut remplir son verre à l'une des 12 tireuses en libre-service. Un système qui permet de goûter différentes bières ou de commander d'autres produits sur les iPads (cocktails, planches apéritives). Les quatre associés tentent une nouvelle aventure en mêlant dégustation et animations avec des concerts, soirées à thème, afterworks, happy hours ou encore retransmissions sportives.

NOTE Au Fût et à Mesure. 39, route de Saint-André-sur-Vieux-Jonc, à Péronnas. Tél. 04.26.11.62.75. Ouvert tous les jours de 17 à 1 heure. Plus d'informations sur www.aufutetamesure.fr

DOMPIERRE-SUR-VEYLE Gatsby : un senior attachant

Je suis un petit chien doux et gentil, qui aime jouer. Croisé york de 9 ans, on dit de moi que j'ai mon petit caractère, mais que je suis très attachant.

Je m'entends avec mes congénères femelles, les mâles c'est à confirmer. Je n'aime pas les chats et je ne connais pas encore les enfants. J'aimerais vivre auprès d'une famille gentille et attentionnée, prête à donner sa chance à un jeune papy.

L'adoption est un acte responsable, qui doit être réfléchi et accepté de tous les membres de la famille. Si vous avez un chien, venez avec lui au refuge pour faire



Gatsby attend sa nouvelle famille. Photo DR

les présentations.

NOTE Rencontrez Gatsby au refuge SPA de Dompierre-sur-Veyle. Ouvert du lundi au samedi de 14 heures à 17 h 30, sauf jeudi, dimanche et fêtes. Contact : 04.74.30.35.76.